

# Региональный чемпионат

СВЕРДЛОВСКАЯ ОБЛАСТЬ

регион (область, край, республика)

17.02 - 21.02.2018г.

дата проведения

Главный региональный эксперт  
(Ф.И.О.)

Клименко Анна Владимировна

## Конкурсное задание

### Компетенция

## «ТЕХНОЛОГИИ МОДЫ»

### «Проектирование и изготовление швейных изделий»

**Конкурсное задание включает в себя следующие разделы:**

1. Введение
2. Формы участия в конкурсе
3. Задание для конкурса
4. Модули задания и необходимое время
5. Критерии оценки
6. Необходимые приложения

Количество часов на выполнение задания: 18ч.

Разработано экспертами WSR:

Филичкина И.Ю.

Мурашова А.А.

Шавнина Е.В.

Першина С.Г.

Утверждено международным экспертом



Филичкина И.Ю.

## ВВЕДЕНИЕ

Тема: **Минимализм.**

Обилие красочных и кричащих инноваций, которые нам дала мода в последнее время, утомило глаза. В погоне за неповторимостью мы теряем индивидуальность. За меняющимися как в калейдоскопе модными тенденциями, женщины утратили свой стиль, аутентичность своих образов.

Пора сделать паузу, отказаться от безумного потребления, которое навязывает нам массовая культура.

Иногда меньше действительно означает больше, и минимализм в моде – это как раз история о том, как можно даже в белом платье-рубашке чувствовать себя «малышкой на миллион».

Корни минимализма принято искать в начале XX века. К этой тенденции, так или иначе, приходили все главные кутюрье прошлого столетия: Мадлен Вионне – через трансформацию от нарочито декорированных нарядов к платьям-тогам, Габриэль Шанель – через интерес к универсальным недорогим тканям, Жанна Ланвен – через создание «маленького черного платья» (исследователи именно у нее находят первые образцы этого одеяния, выпущенные после похорон королевы Виктории, хотя популяризировала это изобретение именно мадам Коко), Андре Курреж – через первые опыты с мини, которые на несколько десятилетий опередили появление коротких юбок у англичанки Мэри Куант...

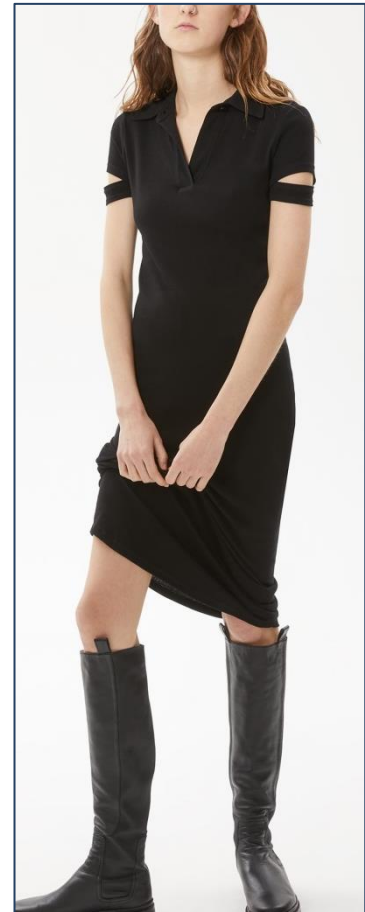
80-е годы, когда на моду начал влиять японский стиль с его простыми, выдержанными в скромности формами и ограниченной палитрой оттенков, закрепилось и само определение «Минимализм». Авангардисты Рей Кавакубо и Йоджи Ямамото стали флагманами стиля. А строгое элегантно прочтение этого стиля завоевало сердца миллионов бизнес-вуман по всей планете.

В 90-е «антверпенская шестерка» провозгласила себя детьми японцев: Энн Демельмейстер, Дриссу ван Нотен, Дирк Биккембергс, Мартин Марджела, Марина Йи, Дирка ван Сен и Вальтер ван Бейрендонк разработали свою версию минимализма с деструктивным «лицом» - деконструктивизм (в крое).

Главный девиз минимализма в моде: «Ничего лишнего!».

Самыми яркими представителями минимализма являются Helmut Lang, Stella McCartney, Victoria Beckham, Marni, Max Mara, Hugo Boss.

Если взглянуть на минимализм с высоты нескольких модных эпох, то можно увидеть, что этот стиль – не просто появляющаяся и исчезающая тенденция, а некий переходный момент, «точка невозврата», к которой приходят дизайнеры, чтобы остановиться на мгновение перед созданием чего-то радикально нового.



## 2. ФОРМЫ УЧАСТИЯ В КОНКУРСЕ

Индивидуальное выполнение задания.

## 3. ЗАДАНИЕ ДЛЯ КОНКУРСА

Содержанием конкурсного задания являются работы, связанные с изготовлением швейных изделий. Участники соревнований получают инструкцию, эскизы и чертежи, материалы и фурнитуру. Конкурсное задание имеет несколько модулей, выполняемых последовательно. Каждый выполненный модуль оценивается отдельно.

Модули в Конкурсном задании составлены согласно специальным стандартам, принятым в промышленности. Схема выставления оценок и Конкурсное задание следуют распределению оценок в рамках Спецификации стандартов.

Конкурс включает в себя проектирование и изготовление швейных изделий, различными способами.

Окончательные аспекты критериев оценки уточняются членами жюри за один день до начала соревнований (С-1). Оценка производится как после выполнения каждого из модулей, так и в процессе выполнения конкурсной работы. Немаловажное значение в оценивании участника в процессе выполнения модулей играют: соблюдение техники безопасности и организация рабочего места. Если участник конкурса не выполняет требования техники безопасности, подвергает опасности себя или других конкурсантов, такой участник может быть отстранен от конкурса.

Время и детали конкурсного задания в зависимости от конкурсных условий могут быть изменены членами жюри.

Конкурсное задание должно выполняться по-модульно. Конкурс, включает в себя изготовление плечевого изделия на подкладке по готовым лекалам (жакет); макетирование плечевого изделия в соответствии с эскизом/фото; проектирование и изготовление поясного изделия на подкладке (юбка); декорирование жакета, эскизирование.

#### 4. МОДУЛИ ЗАДАНИЯ И ВРЕМЯ, НЕОБХОДИМОЕ ДЛЯ ВЫПОЛНЕНИЯ

Модули и время сведены в Таблице 1

**Таблица 1.**

| № п/п | Наименование модуля                               | Рабочее время                          | Время на задание |
|-------|---|--|------------------|
| 1.    | МОДУЛЬ А: ПОШИВ ЖЕНСКОГО ЖАКЕТА                   | С1 09.00-13.00<br>С1 14.00-18.00       | 4 часа<br>4 часа |
| 2.    | МОДУЛЬ В: РАЗРАБОТКА ПЛАТЬЯ МЕТОДОМ МАКЕТИРОВАНИЯ | С 2 09:00-11:00                        | 2 часа           |
| 3     | МОДУЛЬ С: ЭСКИЗИРОВАНИЕ                           | С 2 11:30-12:30                        | 1 час            |
| 4     | МОДУЛЬ D: РАЗРАБОТКА ЖЕНСКОЙ ЮБКИ                 | С 2 14:00 – 18:00<br>С 3 09:00 – 11:00 | 4 часа<br>2 часа |
| 5     | МОДУЛЬ Е: ДЕКОРИРОВАНИЕ ЖАКЕТА                    | С 3 12:00 - 13:00                      | 1 часа           |

#### **Модуль А: ПОШИВ ЖЕНСКОГО ЖАКЕТА** (8часов)

Участнику, необходимо выполнить пошив женского жакета на подкладке с воротником пиджачного типа и прорезными карманами по готовым лекалам.

Во время конкурса участник должен:

- осуществить раскрой изделия;
- выполнить пошив изделия.

По истечении восьми астрономических часов участник должен сдать готовую или не готовую работу для выставления оценки:

- жакет на манекене.

## **Модуль В: РАЗРАБОТКА ПЛАТЬЯ МЕТОДОМ МАКЕТИРОВАНИЯ** (2 часа)

Участнику необходимо выполнить наколку на манекене в соответствии с эскизом/фото. Выбрано три варианта платья, соответствующих теме. В день выполнения модуля из трех моделей путем жеребьевки выбирается одно платье, которое должно быть выполнено методом макетирования.

Во время конкурса участник должен:

- выполнить платье на манекене методом макетирования в соответствии с фото.

По истечении двух астрономических часов участник должен сдать готовую или не готовую работу для выставления оценки:

- макет платья на манекене.

## **Модуль С: ЭСКИЗИРОВАНИЕ** (1 час)

Перед выполнением модуля участник получает «Черный ящик» с тканью и фурнитурой.

Участнику необходимо выполнить графические эскизы моделей чернилами, в соответствии со свойствами ткани из «черного ящика», а также конкретного сегмента рынка. Целевой рынок будет выбран наугад в начале модуля – для выбора предоставляются три сегмента: «масс-маркет», «прет-а-порте де люкс», или «от кутюр». Эскизы выполняются на фигурине или без нее. Решение о методе применения и виде фигурины принимают эксперты в день С-1. Метод и форма является едиными для всех конкурсантов. Графические пояснения к графическим эскизам выполняются в увеличенном масштабе (лупа).

Графические эскизы должны отвечать следующим требованиям:

- количество: 1 изделие для «от кутюр», 2 изделия «прет-а-порте де люкс», 3 изделия для сегмента «масс-маркет»;
- соответствовать свойствам ткани и предложенному сектору рынка;
- выполнены на формате А3 (горизонтальный);
- вид спереди;
- вид сзади;
- графические пояснения (не менее 3 - «лупа»);
- на листе не должно быть авторских надписей;
- выполнен чернилами;

Во время конкурса участник должен:

По истечении одного астрономического часа участник должен сдать готовую или не готовую работу для выставления оценки:

- графические эскизы на формате А3.

## **Модуль D: РАЗРАБОТКА ЖЕНСКОЙ ЮБКИ**

(6 часов)

Участнику необходимо выполнить проектирование и изготовление юбки на подкладке.

Юбка выполняется из материала «Черного ящика», по лекалам предоставленной базовой основы без припусков на свободное облегание (соответствует манекенам предоставленным организаторами конкурса) и должно отвечать следующим требованиям:

- соответствует теме «Минимализм»;
- соответствует набору предложенных характеристик (Приложение 3);
- координироваться с жакетом;
- не допускаются открытые срезы;

Во время конкурса участник должен:

- выполнить лекала модельной конструкции;
- выполнить раскладку лекал кроя;
- осуществить раскрой изделия;
- выполнить пошив изделия.

По истечении шести астрономических часов участник должен сдать готовую или не готовую работу для выставления оценки:

- юбка с жакетом на манекене;
- бумажные лекала юбки.

## **Модуль E: ДЕКОРИРОВАНИЕ ЖАКЕТА**

(1 час)

Участнику необходимо выполнить декоративную отделку к жакету из материалов «Черного ящика».

Для обеспечения равных условий конкурсантам предоставляется одинаковый набор материалов и инструментов.

Декоративная отделка должна дополнять жакет и отвечать следующим требованиям:

- располагаться в любом месте на жакете;
- должна координировать с общим дизайном жакета и юбки;
- могут быть использованы остатки ткани от предыдущих модулей;

- используются только предметы из «Черного ящика» (не менее 3 наименований);

Во время конкурса участник должен:

- выполнить декоративную отделку к жакету

По истечении двух астрономических часов участник должен сдать готовую или не готовую работу для выставления оценки:

- жакет с декоративной отделкой.

## 5. КРИТЕРИИ ОЦЕНКИ

В данном разделе определены критерии оценки и количество начисляемых баллов (субъективные и объективные) таблица 2. Общее количество баллов задания/модуля по всем критериям оценки составляет 100.

Таблица 2.

|   | Вид деятельности     | Орган. и управление работой | Проф. навыки общения и | Решение проблем, инновационность и инициативность | Дизайн моды | Технический рисунок | Конструирование и макетирование | Технологии кроя, пошива, отделки | Итого        |
|---|----------------------|-----------------------------|------------------------|---|-------------|---------------------|---------------------------------|----------------------------------|--------------|
| А | Изготовление жакета  | 1,5                         | 1,5                    |   |             | 1                   | 4                               | 20,75                            | <b>28,75</b> |
| В | Макетирование        | 1                           | 0,5                    | 1   |             | 2                   | 3,5                             | 2,5                              | <b>10,5</b>  |
| С | Эскизирование        | 0,5                         | 1                      | 1,5   | 4,5         | 4,5                 | 1                               |                                  | <b>13</b>    |
| Д | Изготовление юбки    | 1                           | 1                      | 1   | 2,5         | 1                   | 11,5                            | 16,25                            | <b>34,25</b> |
| Е | Декоративная отделка | 1                           | 1                      | 1,5   | 3           | 2                   | 0                               | 5                                | <b>13,5</b>  |
|   | <b>ИТОГО</b>         | <b>5</b>                    | <b>5</b>               | <b>5</b>  | <b>10</b>   | <b>10,5</b>         | <b>20</b>                       | <b>44,5</b>                      | <b>100</b>   |

### НЕОБХОДИМЫЕ ПРИЛОЖЕНИЯ

В данном разделе приведены основные чертежи, фото, эскизы необходимые для визуального понимания задания.

Модуль А. Приложение №1 Лекала жакета

Модуль В. Приложение №2 Фотографии платья

Модуль Д. Приложение №3 Обязательные характеристики изделия, которые будут выбраны случайным образом:

- 1) симметричная / асимметричная модель;
- 2) притачной пояс/ цельнокроеный пояс;
- 3) наличие складок / сборок / рюш.

Из предложенных элементов необходимо собрать не менее трех комбинаций.







